

TUSEM®

TIPTA UZMANLIK SINAVI EĞİTİM MERKEZİ

TIPTA UZMANLIK EĞİTİMİ DENEME SINAVI (TUS)

11 MAYIS 2022

TIP FAKÜLTESİ MEZUNLARI İÇİN
BİLİM SINAVI

ADINIZ	:
SOYADINIZ	:
T.C. KİMLİK NO	:
SALON NO	:

TEMEL BİLİMLER - KLİNİK BİLİMLER

GENEL AÇIKLAMA

1. Bu sınavda her adaya bir cevap kağıdı ve bir soru kitapçığı verilecektir. Soru kitapçığının kapağındaki ilgili yerlere adınızı, soyadınızı, TC kimlik numaranızı yazmayı unutmayınız.
2. Bu sınavda verilen toplam cevaplama süresi 300 dakikadır (5 saat). Temel Bilimler 150 dakika (2,5 saat) Klinik Bilimler 150 dakika (2,5 saat) olacaktır. İki oturum arasında 15 dakika dinlenme süresi verilecektir.
3. Bu kitapçıkta soruların cevapları, kitapçıkla birlikte verilen cevap kağıdında ayrılmış olan yerlere, kurşunkalemle işaretlenecektir. Cevap kağıdı buruşturulmayacak, üzerine gereksiz hiçbir işaret konmayacaktır.
4. Bu kitapçıkta her sorunun sadece bir doğru cevabı vardır. Bir soru için birden fazla cevap yeri işaretlenmişse o soru yanlış cevaplanmış sayılacaktır.
5. Bu testler puanlanırken doğru cevaplarınızın sayısından yanlış cevaplarınızın sayısının dörtte biri düşülecek ve kalan sayı ham puanınız olacaktır. Bu nedenle bir soru hakkında hiç bir fikriniz yoksa o soruyu boş bırakınız. Ancak, soruda verilen seçeneklerden birkaçını eleyebiliyorsanız kalanlar arasından doğru cevabı kestirmeniz yararınıza olabilir.
6. Cevaplamaya istediğiniz testin istediğiniz sorusundan başlayabilirsiniz. Bir soruyla ilgili cevabınızı, cevap kağıdında o soru için ayrılmış olan yere işaretlemeyi unutmayınız.
7. Sınavda uyulacak diğer kurallar bu kitapçığın arka kapağında belirtilmiştir.

TEMEL TIP BİLİMLERİ TESTİ

Bu testte sırasıyla Anatomi, Histoloji, Fizyoloji, Biyokimya, Mikrobiyoloji, Patoloji, Farmakoloji soruları bulunmaktadır.

- Aşağıdakilerden hangisi fossa infratemporalis'te yer alan oluşumlardan biri değildir?**
 - N. mandibularis
 - N. petrosus minor
 - Chorda tympani
 - N. lingualis
 - Vena facialis
- Aşağıdaki eklemlerden hangisinin discus articularis'i yoktur?**
 - Art. radiocarpae
 - Art. temporomandibularis
 - Symphysis intervertebrales
 - Art. cubiti
 - Art. sternoclavicularis
- Uyluğun en güçlü dış rotator kası aşağıdakilerden hangisidir?**
 - M. quadriceps femoris
 - M. adductor magnus
 - M. gluteus maximus
 - M. piriformis
 - M. quadratus femoris
- Arteria vesicalis superior aşağıdakilerden hangisinin dalıdır?**
 - A. umbilicalis
 - A. iliaca interna
 - A. iliaca externa
 - A. pudenda interna
 - A. pudenda externa
- Aşağıdakilerden hangisi nervus facialis tarafından in-nerve edilmez?**
 - M. stapes
 - M. stylopharyngeus
 - M. digastricus venter posterior
 - M. epicranium
 - M. orbicularis oculi
- Ayak bileğinin inversiyon tipi burkulmalarında en sık hangisi yaralanır?**
 - Ligamentum tibiofibulare anterius
 - Ligamentum tibiofibulare posterius
 - Ligamentum talofibulare anterius
 - Ligamentum talofibulare posterius
 - Ligamentum tibiotalaris anterior
- Aşağıdaki venlerden hangisi sinus rectus'a dökülür?**
 - V. emissaria parietalis
 - V. cerebri magna
 - V. diploica frontalis
 - V. cerebri superior
 - V. angularis
- Aşağıdakilerden hangisi funiculus lateralis'de yer almaz?**
 - Tractus spinothalamicus lateralis
 - Tractus rubrospinalis
 - Tractus vestibulospinalis
 - Tractus spinocerebellaris anterior
 - Tractus spino cerebellaris posterior

9. *Cysterna quadrigemini*'den hangi kafa çifti geçer?

- A) Nervus opticus
- B) Nervus oculomotorius
- C) Nervus trochlearis
- D) Nervus abducens
- E) Nervus facialis

10. Aşağıdakilerden hangisi / hangileri *Gubernacum* kökenli bağlardır?

- I. Ligamentum teres hepatis
 - II. Ligamentum scroti
 - III. Ligamentum ovarii proprium
 - IV. Ligamentum teres uteri
 - V. Ligamentum suspensorium ovarii
- A) I – III – IV B) II – III – IV
 C) II - III – V D) III – IV -V
 E) I – III – V

11. *Musculus psoas major* kasını delerek kasın ön yüzünde seyir gösteren sinir hangisidir?

- A) N. iliohypogastricus
- B) N. ilioinguinalis
- C) N. genitofemoralis
- D) N. femoralis
- E) N. obturatorius

12. Aşağıdakilerden hangisinin dalak ile komşuluğu yoktur?

- A) Gaster
- B) Gl. suprarenalis sinistra
- C) Cauda pancreatis
- D) Diaphragma
- E) Pars descendens duodeni

13. Elin palmar yüzünde tenar tümseğin duyusunu hangi-leri alır?

- A) N. ulnaris – n. medianus
- B) N. ulnaris – n. radialis
- C) N. medianus – n. radialis
- D) N. radialis – n. cutaneus antebrachii lateralis
- E) N. cutaneus antebrachii lateralis – n. medianus

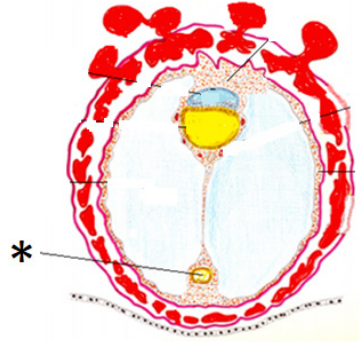
14. *Corpus cavernosum penis*'in kadındaki karşılığı hangisidir?

- A) Clitoris
- B) Bulbus vestibuli
- C) Labium minus
- D) Labium majus
- E) Crus clitoridis

15. Sinsityotrofoblastların oluşturduğu lakunaların anne kanı ile dolmasıyla karakterize "ilkel uteroplasental dolaşım" gebeliğin kaçınıcı gününde başlar?

- A) 5-6
- B) 7-8
- C) 11-12
- D) 14-15
- E) 20-21

16. Şekilde * ile gösterilen yapı aşağıdakilerden hangisidir?



- A) Yolk kesesi
- B) Ekzoköloomik kist
- C) Koryon boşluğu
- D) Amnion boşluğu
- E) Ekstraembriyonik kavite

17. Mitoz bölünme sırasında mitotik iğciklerin tutunduğu, kromozomların üzerinde bulunan yapı aşağıdakilerden hangisidir?

- A) Kinetokor
- B) Sentrozom
- C) Sentromer
- D) Telomer
- E) Histon

18. Aşağıdaki endojen pigmentlerden hangisinin birikimi kalpte brown (kahverengi) atrofiye neden olur?
- A) Hemosiderin
B) Bilirubin
C) Melanin
D) Lipofuskin
E) Karoten
19. Aşağıdaki kemik bileşenlerinden hangisi K vitaminine bağımlı sentezlenir?
- A) Tip 1 kollajen
B) Trombospondin
C) Alkalen fosfataz
D) Hyaluronik asit
E) Osteokalsin
20. Aşağıdaki mekanoreseptörlerden hangisi epidermiste yerleşmiştir?
- A) Merkel
B) Meissner
C) Krause
D) Pacini
E) Ruffini
21. Periferik sinir kesisinden sonra Bungner bantları olarak bilinen yapıyı aşağıdaki hücrelerden hangisi oluşturur?
- A) Nöron
B) Satelit hücreler
C) Schwann hücresi
D) Makrofajlar
E) Fibroblastlar
22. Kalpteki sinoatrial düğüm hücrelerinde istirahat membran potansiyelinin sabit olmaması nedeniyle oluşan prepotansiyelden aşağıdaki kanallardan hangisi veya hangileri sorumludur?
- I. I_f kanalları
II. T tipi Ca⁺⁺ kanalları
III. Potasyum kanalları
- A) Yalnız I
B) Yalnız II
C) Yalnız III
D) I ve II
E) I, II ve III
23. Kalpte aşağıdaki asetilkolin reseptörlerinden hangisi baskın olarak bulunur?
- A) M1
B) M2
C) M3
D) M4
E) M5
24. Aşağıdakilerden hangisi C tipi sinir liflerinin özelliğidir?
- A) Postganglionik otonom iletide görevlidir.
B) En geniş çaplı sinir lifidir.
C) Kıl dibi organından gelen dokunma duyusunu taşırlar.
D) Tendon refleksinin afferent sinirleridir.
E) Soğuk duyusunu taşırlar.
25. Santral sinir sisteminde gliozisten sorumlu glia hücreleri aşağıdakilerden hangisidir?
- A) Astrosit
B) Oligodendrosit
C) Tanisitler
D) Mikroglia
E) Ependim hücreleri

26. Eritrosit membranında bulunan proteinlerden hangisi iyon kanalı işlevi görür?
- A) Glikoforin A
B) Band 3
C) Spektrin
D) Ankrin
E) Band 4.1
27. Antijen-antikor kompleksi tarafından aktive edilen ve klasik yol olarak da bilinen yolda ilk olarak aktive olan kompleman proteini hangisidir?
- A) C1
B) C2
C) C3
D) C4
E) C5
28. Akciğerde konjesyon olduğunda görülen, hemosiderin içeren ve kalp hatası hücreleri olarak bilinen hücreler hangileridir?
- A) Clara hücreleri
B) Kulchitsky hücreleri
C) Alveoler makrofajlar
D) Septal hücreler
E) Alveol Tip I epitel hücresi
29. Aşağıdakilerden hangisi oksijen-hemoglobin ayrışma eğrisini sola kaydıran nedenlerden biri değildir?
- A) Karbondioksit azalması
B) Hidrojen iyonu azalması
C) Sıcaklık azalması
D) 2-3 difosfogliserat artışı
E) Methemoglobinemi
30. Dış minesini sentezleyip salgılayan hücre hangisidir?
- A) Odontoblast
B) Sementosit
C) Fibroblast
D) Ameloblast
E) Lacis hücresi
31. Aşağıdaki nörotransmitterlerden hangisi bağırsak peristaltizmi sırasında kasılmanın oluşumundan sorumludur?
- A) Substans P
B) NO
C) VIP
D) PACAP
E) ATP
32. Aşağıdakilerden hangisi D vitamininin etkileri ile ilgili olarak yanlıştır?
- A) Bağırsaklardan kalsiyum emilimini artırır.
B) Osteokalsin sentezini artırır.
C) PTH sentezini baskılar.
D) Yüksek dozlarda kemik yıkımına neden olur.
E) Böbreklerden fosfat atılımına neden olur.
33. Ökaryotik hücrelerde bulunan DNA polimerazlardan hangisi öncü sarmaldaki DNA sentezini katalizler?
- A) DNA polimeraz- α
B) DNA polimeraz- δ
C) DNA polimeraz- β
D) DNA polimeraz ϵ
E) DNA polimeraz γ
34. Aşağıda verilen hücre membranlarının hangisinde lipit/protein oranı en düşüktür?
- A) Plazma membranı
B) Mitokondri dış membranı
C) Mitokondri iç membranı
D) Miyelin kılıf
E) Golgi membranı
35. Glikolipit yapıda bir bileşik parçalandığında aşağıdaki moleküllerden hangisi oluşmaz?
- A) Sfingozin
B) Yağ asidi
C) Seramid
D) Monosakkarit
E) Gliserol

36. Üre siklüsünde, ana kontrol enzimi ve lokalizasyonu hangi seçenekte doğru olarak verilmiştir?

Enzim	Reaksiyonun lokalizasyonu
A) KPS-I	Mitokondri
B) KPS-II	Sitoplazma
C) Arginino süksinaz	Mitokondri
D) Arginaz	Sitoplazma
E) Ornitin trans karbomoilaz	Mitokondri

37. HDL molekülü üzerinde bulunan ve kolesterolü kolesterol esteri haline çeviren enzim hangisidir?

- A) LCAT (Lesitin kolesterol açıl transferaz)
- B) ACAT (Açıl kolesterol açıl transferaz)
- C) CETP (Kolesterol ester transfer protein)
- D) HTGL (Hepatik triaçilgliserol lipaz)
- E) LPL (Lipoprotein lipaz)

38. Melatonin, Serotonin, NAD ve NADP sentezine katılan amino asit hangisidir?

- A) Glisin
- B) Tirozin
- C) Histidin
- D) Triptofan
- E) Metiyonin

39. Aşağıdaki monosakkaridlerden hangisi yapısında keton grubu içerir?

- A) Riboz
- B) Glukoz
- C) Ksilüloz
- D) Mannoz
- E) Galaktoz

40. Karaciğerde insülin varlığında (toklukta) fosfofruktokinaz 2 enziminin substratı hangisidir?

- A) Glukoz
- B) Fruktoz 6-fosfat
- C) Fruktoz 1-6 bifosfat
- D) Fruktoz 2-6 bifosfat
- E) Fruktoz

41. Elektron transport zincirinde aşağıdaki yapılardan hangisi mobil (hareketli) elemandır?

- A) NADH dehidrogenaz
- B) Sitokrom c
- C) Süksinat dehidrogenaz
- D) Sitokrom b ve c kompleksi
- E) Sitokrom oksidaz

42. Yapısındaki karbonhidrat ile proteinler arasında kovalent bağ içermeyen, sülfat bulundurmeyen glikozaminoglikan hangisidir?

- A) Keratan sülfat
- B) Heparin
- C) Hyaluronik asit
- D) Heparan sülfat
- E) Kondrotin sülfat

43. Kalp kasında 1 mol glukozun pirüvat'a kadar yıkılması sonucu üretilen net ATP miktarı kaç moldür?

- A) 2
- B) 5
- C) 7
- D) 10
- E) 12

44. Kalp kası ve karaciğerde, sitoplazmada glikoliz sırasında oluşan redükte NADH'nın mitokondri içine girişi hangi mekanizma ile gerçekleştirilir?

- A) Gliserol 3-fosfat mekik sistemi
- B) Sodyuma bağımlı sekonder aktif transport
- C) Malat aspartat mekik sistemi
- D) Aktif transport
- E) Kolaylaştırılmış difüzyon

45. Aşağıdaki bileşiklerden hangisi amino asitlerden köken almaz?

- A) T3-T4
- B) Glikoproteinler
- C) Kreatin
- D) Serotonin
- E) Fosfotidil kolin

46. Palmitik asit sentezleninceye kadar, yağ asiti sentaz sistemine giren malonil KoA ve harcanan CO₂ sayısı nedir?

Malonil KoA sayısı Harcanan CO₂

- | | |
|-----------|--------|
| A) 1 mol | 7 mol |
| B) 1 mol | 14mol |
| C) 7 mol | 7 mol |
| D) 14 mol | 7 mol |
| E) 14 mol | 14 mol |

47. Aşağıda verilen yapılardan hangisinin lizozomlarda birikimi mukopolisakkaridoz hastalıklarından birini oluşturmaz?

- A) Kondrotin sülfat
 B) Hyaluronik asit
 C) Heparin
 D) Heparan sülfat
 E) Glikojen

48. Glikolipidler parçalandığında aşağıdaki bileşiklerden hangisi oluşmaz?

- A) Seramid
 B) Fosfatidik asit
 C) Sfingozin
 D) Palmitik asit
 E) Serin

49. Kollajen fibrillerinin direncini arttıran kovalent çapraz bağlanmayı katalize eden enzim ve kullanılan amino asitler hangi seçenekte doğru olarak verilmiştir?

Enzim Amino asit

- | | |
|-----------------------|-------------------------|
| A) Prolin hidroksilaz | Prolin – Lizin |
| B) Prolin oksidaz | Hidroksiprolin – Prolin |
| C) Lizil oksidaz | Hidroksilizin – Lizin |
| D) Glisin hidroksilaz | Glisin – Hidroksilizin |
| E) Glisin oksidaz | Glisin – Hidroksiprolin |

50. Ökaryotik canlılardaki DNA sentezinde (replikasyonda) seken sarmalda sentezi gerçekleştiren DNA polimeraz hangisidir?

- A) DNA polimeraz α
 B) DNA polimeraz δ
 C) DNA polimeraz β
 D) DNA polimeraz ε
 E) DNA polimeraz γ

51. Aşağıda verilen amino asitlerden hangisi glukojenik özellik göstermez?

- A) Alanin
 B) Glutamat
 C) Lösin
 D) Valin
 E) Serin

52. De novo pürin biyosentezinin hücresel lokalizasyonu ve bu sentezde oluşan ilk pürin nükleotidi hangisidir?

LOKALİZASYON

İLK OLUŞAN

- | | |
|----------------|--------------------|
| A) Sitoplazma | AMP |
| B) Mitokondria | GMP |
| C) Peroksizom | Ksantin monofosfat |
| D) Sitoplazma | IMP |
| E) Sitoplazma | UMP |

53. Aşağıdaki hormonlardan hangisi glikoprotein yapıda değildir?

- A) Östriol
 B) TSH
 C) LH
 D) FSH
 E) HCG

54. Sitoplazmik karbamoil fosfat sentetaz enzimi için doğru olan ifade hangisidir?

- A) Azot kaynağı olarak serbest amonyağı kullanır
 B) N-Asetilglutamat tarafından aktive edilir
 C) Üre sentezinde yer alır
 D) Pürin sentezine katılır
 E) Pirimidin biyosentezine katılır

55. Yapısında ribitol fosfat ve gliserol fosfat içeren bakteri hangisidir?
A) E.coli
B) Proteus spp.
C) Bordetella pertussis
D) Brucella abortus
E) Listeria monocytogenes
56. Aşağıdakilerden hangisi antiseptik solüsyon olarak kullanılabilir?
A) Gluteraldehit
B) Perasetik asit
C) Formaldehit
D) Klorheksidin
E) Hidrojen peroksit
57. Antipsödomonal etkinliği olmayan antibiyotik hangisidir?
A) Seftazidim
B) Piperasilin
C) Tikarsilin
D) Doripenem
E) Seftriakson
58. Amplifikasyon yöntemi olmayan aşağıdakilerden hangisidir?
A) Polimeraz zincir reaksiyonu
B) Dallanmış DNA
C) Ligaz zincir reaksiyonu
D) Hibrit yakalama
E) Western blot testi
59. Laktozu fermente etmeyen, hareketsiz enterik basil hangisidir?
A) E.coli
B) Klebsiella pneumoniae
C) Proteus vulgaris
D) Shigella sonnei
E) Salmonella typhi
60. Turist ishaline en sık neden olan bakteri hangisidir?
A) Klebsiella oxytoca
B) Proteus vulgaris
C) ETEC
D) Enterobacter cloacae
E) E.coli O157 H7
61. Zoonotik bir enfeksiyon etkeni olup, fare ısırığı sonucu bulaşan, kültürde üretilmediği için tanısı Gram boyama ile konulan Gram negatif bakteri hangisidir?
A) Mycobacterium bovis
B) Treponema pallidum
C) Rickettsia typhi (mooseri)
D) Spirillum minus
E) Rickettsia rickettsi
62. En sık kasık bölgesinde görülen, Tinea inguinalis (kısıktaki yüzeysel dermatofit enfeksiyonu) ile karışabilen, Wood ışığıyla kırmızı röfle veren, hem Gram pozitif hem de EZN ile boyanan bakteri hangisidir?
A) Propionibacterium acnes
B) Nocardia asteroides
C) Erysipelotrix rhusiopathiae
D) Corynebacterium minutissimum
E) Vibrio vulnificus
63. Yüzme havuzu granülomu etkeni aşağıdakilerden hangisidir?
A) Mycobacterium marinum
B) Adenovirus
C) Nocardia asteroides
D) Pseudomonas aeruginosa
E) Chlamidia trachomatis
64. İntertisiyel keratit, sağrlık ve testlere dışı aşağıdaki hastalıklardan hangisinde görülür?
A) Whipple hastalığı
B) Weil hastalığı
C) Lyme hastalığı
D) Konjenital sifiliz
E) Lepramatöz lepra

65. Aflatoksini ile hepatosellüler karsinoma neden olabilen etken aşağıdakilerden hangisidir?

- A) Penicillium marneffeii
- B) Aspergillus flavus
- C) Sporothrix schenckii
- D) Aspergillus fumigatus
- E) Fusarium solani

66. Makrofajlar içinde intrasellüler çoğalan ve 25°C'de küf formu besi yerinde kırmızı pigment oluşturan fırsatçı mikoz etkeni aşağıdakilerden hangisidir?

- A) Hortaea werneckii
- B) Trichosporon beigeeii
- C) Trichophyton rubrum
- D) Penicillium marneffeii
- E) Histoplasma capsulatum

67. Antifungal ilaç ve kullanım endikasyonu eşleştirmesinde **yanlış** olan seçenek hangisidir?

<u>Antifungal ilaç</u>	<u>Endikasyonu</u>
A) Amfoterisin B	İnvaziv kandidiyazis ve aspergillozis
B) Flukonazol	Aspergillus, Zygomycetes ve fusarium türleri
C) Kaspofungin	Candida ve Aspergillus türleri
D) Flusitozin	Cryptococcus neoformans
E) Terbinafin	Dermatofit enfeksiyonları

68. Virüsler ve konak hücrelerdeki reseptörleri eşleştirmesinde **yanlış** olan hangisidir?

<u>Virüs</u>	<u>Reseptörü</u>
A) Parvovirüs B19	Eritrosit P antijeni
B) İnfluenza virüsü	ICAM-1
C) Kuduz (Rabies)	Asetil kolin
D) Kızamık (hemaglütinin)	CD ₄₆ (Makrofaj)
E) Epstein Barr virus	CD ₂₁ (B lenfosit) ve C _{3d}

69. Hem sitoplazmada hem de çekirdekte inklüzyon cisimciği oluşturan virüsler hangisidir?

- A) CMV, Adenovirus
- B) Rubella, CMV
- C) Rubeola, CMV
- D) CMV, Vaksinia
- E) Adenovirus, rubeola

70. Parvovirüs B19 aşağıdaki klinik tablolardan hangisine neden **olmaz**?

- A) Çocuklarda eritema infeksiyozum (5. Hastalık)
- B) Kronik hemolitik anemili hastalarda aplastik kriz
- C) İmmun yetmezlikli hastalarda kronik hemolitik anemi
- D) Erişkinlerde artrit ve artralji
- E) Perikardit

71. CD4+-T lenfositlerin yüzeyinde bulunan CD2 molekülü ile makrofajlarda bulunan hangi molekül bağlanır?

- A) ICAM-I
- B) CD3
- C) TCR
- D) LFA-3
- E) B7

72. Aşağıdaki sitokinlerden hangisi endojen pirojen özelliğe sahiptir?

- A) TGF-beta
- B) İnterferon gamma
- C) IL-1
- D) IL-5
- E) IL-4

73. İmmunglobulinin antijen bağlayan kısmı aşağıdakilerden hangisidir?

- A) Fc parçası
- B) Fab parçası (VH ve VL bölgesi)
- C) Epitop
- D) H (Ağır) zincir
- E) L (Hafif) zincir

74. **Giardia intestinalis (Iamblia) hakkında yanlış olan ifade hangisidir?**
- A) Dört çekirdekli kist formu fekal – oral yolla bulaşır.
B) Trofozoid formu iki çekirdekli ve flajellalı olup armuta benzer
C) Duodenumda yağ emilimini bozarak steatore ve malabsorbsiyona neden olur.
D) Tedavisinde mebendazol ilk tercih ilaçtır.
E) Tanısında duodenum tubajı veya enterotest (ip testi) kullanılabilir.
75. **Hipokrom mikrositer anemi (demir eksikliği) anemisi olan bir çocukta dışkıda helmint yumurtaları saptanmışsa etken aşağıdaki nematodlardan hangisi olabilir?**
- A) Enterobius vermicularis
B) Giardia intestinalis
C) Ascaris lumbricoides
D) Ancylostoma duodenale
E) Toxocara cati
76. **Köpeklerin kesin konak, insan ve koyunların ise ara konak olduğu, yumurtalarının ağız yoluyla alınmasıyla bulaşan, en sık karaciğeri tutan, tanısı karaciğer biyopsisi, ultrasonografisi ve serolojik testlerle konabilen sestod hangisidir?**
- A) Ancylostoma caninum
B) Toxocara canis
C) Echinococcus granulosus
D) Toxocara cati
E) Hymenolepis nana
77. **Doksan yaşındaki erkek hastaya karaciğer biyopsisi yapılmış ve histopatolojik değerlendirmede hepatosit sitoplazmasında lipid-protein karışımı sarı-kahverenkli birikimler gözlenmiştir.**
Bu hastada birikimi gözlenen en olası madde aşağıdakilerden hangisidir?
- A) Melanin
B) Trigliserid
C) Hemosiderin
D) Lipofuscin
E) Antrakotik karbon pigmenti
78. **Aşağıdaki kalıtsal lökosit fonksiyon bozukluğu hastalığı ve temel bozukluk eşleştirmelerinden hangisi yanlıştır?**
- A) Kronik Granümatöz Hastalık- Fagosit oksidaz eksikliği
B) Lökosit Adezyon Defekti tip 1- CD11/CD18 eksikliği
C) Lökosit Adezyon Defekti tip 2- Fukozil transferaz enzim eksikliği
D) Chediak–Higashi hastalığı- LYST gen mutasyonu
E) Hiper IgE Sendromu- SLAM gen mutasyonu
79. **Aşağıdaki inflamatuvar mediyatörlerden hangisi makrofajlar tarafından mikroorganizmaların öldürülmesi ve vasküler düz kas gevşemesi aşamasında rol oynayan bir mediyatördür?**
- A) Histamin
B) cGMP
C) NO
D) Bradikinin
E) TNF-alfa
80. **Aşağıdakilerden hangisi anjiyogenezis sürecinde rol oynayan mediyatörlerden biri değildir?**
- A) Notch sinyal iletim yolağı
B) PDGF
C) TGF-beta
D) VEGF
E) PAF
81. **Von Willebrand eksikliği olgularında temelde hemostazın hangi basamağında sorun vardır?**
- A) Platelet kontraksiyonu
B) Platelet adezyonu
C) Platelet agregasyonu
D) Sekonder hemostatik tıkaç oluşumu
E) Vazokonstrüksiyon
82. **Tübüler yapılar/bez yapıları oluşturan benign epitelyal tümörlere ne ad verilir?**
- A) Adenom
B) Hamartom
C) Papillom
D) Sarkom
E) Karsinom

83. Kronik myeloid lösemilerde aşağıdaki genlerden hangilerinin füzyonu sonrası tirozin kinaz aktivasyonu gelişir?
- A) Bcr-abl füzyonu
 B) Eml-alk füzyonu
 C) Pax8-pparg gen füzyonu
 D) Mect-maml gen füzyonu
 E) Myc-IgH füzyonu
84. Monosit ve makrofajları tanımak için kullanılan spesifik temel marker aşağıdakilerden hangisidir?
- A) CD1a
 B) CD3
 C) CD21
 D) CD38
 E) CD68
85. On beş yaşında erkek hasta halsizlik nedeniyle değerlendiriliyor. Yapılan incelemede kalpte üfürüm saptanıyor ve sonrasında mitral yetmezlik olduğu anlaşılıyor. Hastaya romatizmal kardit tanısı konuyor ve daha öncesinde geçirmiş olduğu A grubu beta hemolitik streptokok faranjiti nedeniyle bu hastalığın geliştiği söylenir.
- Bu hastada streptokok kaynaklı kardit gelişimi hangi mekanizmayla açıklanabilir?**
- A) Streptokok proteinleri ile kardiyak proteinlerin moleküler benzerliği
 B) T helper hücre sayısında azalma sonucu immün süpresyon yetersizliği
 C) Kompleman aktivasyonu
 D) Aşırı antijen birikimi nedeniyle gelişen hipergammaglobulinemi
 E) Artmış hücresel yanıt
86. Arnold Chiari Tip 1 malformasyonuna eşlik eden spinal kord malformasyonu aşağıdakilerden hangisidir?
- A) Syringomyeli
 B) Diastematomyelia
 C) Myelomeningosel
 D) Sacral agenezis
 E) Tethered cord sendromu
87. Aşağıdaki klinik bulgulardan hangisi Friedreich ataxia hastalarında **gözlenmez**?
- A) Sensoryal nöropati
 B) Kardiyomyopati
 C) Diyabet
 D) Derin tendon reflekslerinde kayıp
 E) Ekstansör plantar refleks kaybı
88. Pankreas neoplazmları ve eşlik eden mutasyonlardan hangisi **yanlış** olarak verilmiştir?
- A) Seröz kistik neoplazm: VHL gen mutasyonu
 B) Müsinöz kistadenom:KRAS ve p53 mutasyonu
 C) İntraduktal papiller müsinöz kistadenom: BRAF ve VHL mutasyonu
 D) Solid pseudopapiller tümör: WNT sinyal yolu overekspresyonu (beta katenin-CTNNB1 mutasyonu)
 E) Pankreas adenokarsinomu: CDKN2A
89. Aşağıdakilerden hangisi mesane karsinomu için bir risk faktörü **değildir**?
- A) Alkol
 B) Sigara
 C) Beta-naftilamin
 D) Pelvik radyasyon
 E) Siklofosamid kullanımı
90. BRCA1 down regülasyonu aşağıdaki meme karsinomlarının hangisinde **en fazla** oranda gözlenir?
- A) Duktal karsinom
 B) Lobüler karsinom
 C) Apokrin karsinom
 D) Müsinöz karsinom
 E) Medüller karsinom
91. Aşağıdakilerden hangisi Metabolik yollarda (enzim, iyon kanalları, transporter) defekte bağlı gelişen hastalıktır?
- A) Osteoporozis
 B) Osteopetrozis
 C) Osteogenezis imperfekta
 D) Osteomalazi
 E) Paget hastalığı

92. **En sık** ektopik gebelik lokalizasyonu aşağıdakilerden hangisidir?
- A) Over
B) Tuba uterina
C) Abdomen
D) Serviks
E) Servikovajinal bileşke
93. Gastrointestinal stromal tümörler gastrointestinal sistemde **en sık** nerede yerleşirler?
- A) Mide
B) İleum
C) Duodenum
D) Kolon
E) Rektum
94. Kalıtsal geçiş özelliği **en fazla** olan tiroid karsinomu aşağıdakilerden hangisidir?
- A) Papiller tiroid kanseri
B) Foliküler tiroid kanseri
C) Medüller tiroid kanseri
D) Anaplastik tiroid kanseri
E) Skuamoz hücreli tiroid karsinomu
95. Altı yaşındaki çocuk hasta öksürük, ateş ve balgam şikayetleri ile pnömoni tanısıyla servise yatırılıyor. Hastanın balgam kültüründe Pseudomonas Aeruginosa ürettiği gözleniyor. Hastada uzun süredir var olan pis kokulu bol miktarda gayta hikayesi olduğu da öğreniliyor. Sepsis gelişmesi üzerine hasta exitus oluyor. Yapılan otopside ekzokrin pankreas atrofi ve pankreatik kanallarda mukus tıkaçları olduğu gözleniyor.
- Bu bulguların gözlenmesine neden olan en olası hastalık aşağıdakilerden hangisidir?**
- A) Kistik Fibrozis
B) Hirchprung Hastalığı
C) Abetalipoproteinemi
D) Turner Sendromu
E) Kleinfelter Sendromu
96. Aşağıdaki ajanlardan hangisi plevranın malign tümörü olan malign mezotelyoma etiolojisinde rol oynar?
- A) Sigara
B) Asbest
C) Thoratrast
D) Benzen
E) Bleomisin
97. Aşağıdakilerden hangisi dilate kardiyomyopati nedenlerinden biri **değildir**?
- A) Peripartum dönem
B) Alkol
C) Sarkoidoz
D) Adriamisin
E) Radyasyon
98. Aşağıdaki lenfoma/lösemi formlarından hangisine ağır nötropeni eşlik edebilir?
- A) Büyük Granüler Lenfositik Lösemi
B) Anaplastik Büyük Hücreli Lenfoma
C) Noduler Sklerozan Hodgkin Lenfoma
D) Diffüz Büyük Hücreli Lenfoma
E) Mantle Hücreli Lenfoma
99. Aşağıdaki sitokrom p450 enzimlerinden hangisini in-dükleyen veya inhibe eden bir ilaç diğerlerinden daha fazla ilaç etkileşmesine girer?
- A) CYP3A4
B) CYP2C9
C) CYP2C19
D) CYP2D6
E) CYP2E1
100. Non-kompetitif tip farmakolojik antagonizmada agonistin E_{maks} ve EC_{50} değerlerindeki değişiklik aşağıdakilerden hangisinde birlikte verilmiştir?
- A) E_{maks} değişmez, EC_{50} artar.
B) E_{maks} değişmez, EC_{50} azalır.
C) E_{maks} azalır, EC_{50} artar.
D) E_{maks} azalır, EC_{50} değişmez.
E) E_{maks} azalır, EC_{50} azalır.

101. Yirmi yaşındaki kadın hasta bilinç kaybı nedeniyle acil servise getiriliyor. Kalp hızı 50/dakika ve bilateral toplu iğne başı pupili olan hasta naloksona yanıt vermiyor.

Entübasyon hazırlığı sırasında siyanoz, aşırı terleme, gayta ve idrar inkontinansı gelişen hastada en uygun tanı aşağıdakilerden hangisidir?

- A) Trisiklik antidepresan zehirlenmesi
- B) Atropin zehirlenmesi
- C) Organofosfat zehirlenmesi
- D) Amfetamin zehirlenmesi
- E) Morfin zehirlenmesi

102. Altmış yaşında myastenia gravis tedavisi için pridostigmin ve metilprednizolon tedavisi alan erkek hastada son 3 gündür solunum sıkıntısı, yutma ve konuşma güçlüğü geliyor. Hastanın öyküsünden pridostigmin dozunun 3 ay önce 2 katına çıkarıldığı öğreniliyor.

Aşağıdaki ilaçlardan hangisi yukarıdaki bulguların ilaç dozundaki artmaya mı yoksa myastenia gravis mi bağlı olduğunu ayırmak için en uygundur?

- A) Neostigmin
- B) Ambenonyum
- C) Rivastigmin
- D) Edrofonyum
- E) Fizostigmin

103. Aşağıdaki benzodiazepinlerden hangisi epilepsi tedavisinde kullanılmaz?

- A) Diazepam
- B) Lorazepam
- C) Klordiazepoksit
- D) Klonazepam
- E) Klobazam

104. Aşağıdaki ilaçlardan hangisi alkol dehidrogenazı inhibe ederek metil alkol ve etilen glikol zehirlenmesinin tedavisinde kullanılır?

- A) Disülfiram
- B) Akamprozat
- C) Naltrekson
- D) Vareniklin
- E) Fomepizol

105. Dopamin D₂ reseptörlerine parsiyel agonist etki yaptıkları için yükselmiş prolaktini düşürebilen antipsikotik ilaçlar hangisinde birlikte verilmiştir?

- A) Klorpromazin ve tioridazin
- B) Flufenazin ve haloperidol
- C) Olanzapin ve klozapin
- D) Risperidon ve ketiapin
- E) Aripiprazol ve kariprazin

106. Pulmoner hipertansiyon tedavisinde kullanılan riosiguitin etki mekanizması aşağıdakilerden hangisidir?

- A) Guanilat siklaz aktivasyonu
- B) Prostatiklin reseptör aktivasyonu
- C) Endotelin reseptör blokajı
- D) Fosfodiesteraz-5 inhibisyonu
- E) Rho-kinaz inhibisyonu

107. Aşağıdaki ilaç gruplarından hangisi romatoid artrit tedavisinde kullanılmaz?

- A) TNF_{alfa} antikorları
- B) IL-5 antikorları
- C) CD20 antikorları
- D) Kalsinörin fosfataz inhibitörleri
- E) Janus kinaz inhibitörleri

108.

- I. PGE₂
- II. PGF_{2alfa}
- III. PGI₂

Yukarıdaki prostaglandinlerden hangilerinin kimyasal analogları oksitosik amaçlı kullanılır?

- A) Yalnız I
- B) Yalnız III
- C) I ve II
- D) II ve III
- E) I, II ve III

109. Aşağıdaki nonsteroidal antiinflamatuar ilaçlardan hangisinin eliminasyon yarı ömrü en uzundur?
- A) Diklofenak
B) Piroksikam
C) Aspirin
D) İndometazin
E) Ketorolak
110. İnflamatuvar barsak hastalığı olan 32 yaşındaki kadın hasta peptik ülser tanısı konuyor. Peptik ülser tedavisi başlanan hastada tedavinin 3.gününde şiddetli diyare ortaya çıkıyor. **İnflamatuvar barsak hastalığına bağlı olduğu düşünülen ve peptik ülser tedavisi için başlanan ilacın uyardığı diyareye aşağıdaki ilaçlardan hangisinin neden olma olasılığı en yüksektir?**
- A) Pantoprazol
B) Ranitidin
C) Mizoprostol
D) Bizmut bileşikleri
E) Alüminyum hidroksit
111. Aşağıdaki ilaçlardan hangisi klorürden zengin sıvıyı (CFTR) azaltarak HIV-ilişkili diyare tedavisinde kullanılır?
- A) Krofelemer
B) Teduglutid
C) Prukaloпрid
D) Loperamid
E) Lubiproston
112. Konjestif kalp yetmezliği olan hipertansif hastada aşağıdaki antihipertansiflerden hangisi tercih edilmez?
- A) Karvedilol
B) Valsartan
C) Hidroklorotiazid
D) Verapamil
E) Ramipril
113. Digoksinin tiazid veya furosemid ile alındığında toksisite riskindeki artış primer olarak aşağıdakilerden hangisine bağlıdır?
- A) Plazma potasyum düzeyinde azalma
B) Plazma kalsiyum düzeyinde azalma
C) Plazma magnezyum düzeyinde azalma
D) P-glikoprotein pompa inhibisyonu
E) Çizgili kaslardan ayrılmasında artma
114. Aşağıdaki ilaçlardan hangisi LDL-kolesterolü düşürmek için kullanıldığında yaptığı trigliserit yükselmesine karşı yanına trigliseridi düşüren ilaç eklenmelidir?
- A) Mipomersen
B) Niasin
C) Statin
D) Ezetimib
E) Kolestiramin
- 115.
- I. Atosiban
II. Bromokriptin
III. Kinagolid
- Yukarıdaki ilaçlardan hangileri prolaktin salgılayan adenomun medikal tedavisinde kullanılır?
- A) Yalnız I
B) Yalnız II
C) Yalnız III
D) I ve II
E) II ve III
116. Aşağıdakilerden hangisi östrojen reseptörü pozitif meme kanserinin anti-östrojenik tedavisinde kullanılan ilaçlardan biri değildir?
- A) Fulvestrant
B) Eksemestan
C) Abirateron
D) Tamoksifen
E) Letrozol

117. Metisiline dirençli S.aureus'a (MRSA) bağlı endokardit nedeniyle hastanede yatarak tedavi olan hastaya intravenöz yoldan bir antibiyotik başlanıyor. Tedavinin 10.gününde hastada kreatin kinaz düzeyi normalin 7 katına çıkıyor.

Metisiline dirençli S.aureus için kullanılan antibiyotiğe bağlı olduğu düşünülen bu yan tesiri aşağıdaki ilaçlardan hangisinin yapma olasılığı en yüksektir?

- A) Daptomisin
- B) Vankomisin
- C) Rifampin
- D) Tigesiklin
- E) Nafsilin

118. Vankomisin dirençli enterokok enfeksiyonu nedeniyle antibiyotik başlanan hastada trombositopeni, anemi, nötropeni ve kemik iliği depresyonu gelişiyor.

Kullanılan antibiyotiğin kesilmesi ile normale dönen bu yan tesirleri aşağıdaki ilaçlardan hangisinin yapma olasılığı en yüksektir?

- A) Sefaperazon
- B) Doksisisiklin
- C) Tigesiklin
- D) Linezolid
- E) Telitromisin

119. Onkoserkiazis tedavisi alan 26 yaşındaki hastada ateş, ağrılı lenfadenopati, hipotansiyon, taşikardi ve artralji bulguları ortaya çıkıyor.

Aşağıdaki ilaçlardan hangisinin yukarıdaki bulgulara neden olma olasılığı en yüksektir?

- A) Niklozamid
- B) Pirantel pamoat
- C) İvermektin
- D) Albendazol
- E) Prazikuantel

120. Aşağıdakilerden hangisi kronik lenfositik lösemi tedavisinde kullanılan BCL-2 inhibitörüdür?

- A) Vismodegib
- B) Ruksolitininib
- C) Karfilzomib
- D) Daprafenib
- E) Venetoklaks

KLİNİK TIP BİLİMLERİ TESTİ

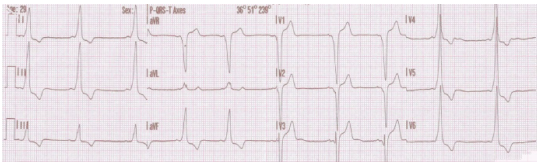
Bu testte sırasıyla İç Hastalıkları, Pediatri, Genel Cerrahi, Kadın Doğum soruları bulunmaktadır.

1. Altmış sekiz yaşında erkek hasta ateş, halsizlik, öksürük ve balgam çıkarma şikayetleri ile acil servise başvuruyor. Hastanın öyküsünde hipertansiyon, diyabetes mellitus ve 10 yıl önce koroner stenleme mevcuttur. Fizik muayenesinde TA:85/50 mmHg, Nb:121/dk/ritmik, oda havasında oksijen saturasyonu %88 ve solunum sayısı 20/dk olarak ölçülüyor. Laboratuvar analizinde beyaz küre:14.800, kreatinin: 1.3, BUN:36, Na:140, K:3.4, CRP:9.9, CK-MB:43 (üst sınır:20), troponin I: 0.923 (üst sınır:0.2) olarak ölçülmüş olup diğer laboratuvar bulgularında patolojik bir bulguya rastlanmıyor. EKG'sinde inferiyor derivasyonlarda patolojik Q bulunan hastanın yatak başı yapılan ekokardiyografisinde EF %52 olup inferiyor duvarı hafif hipokinetiktir.

Bu hastanın mevcut tabloda kardiyak biyomarker yüksekliliğinin en olası nedeni aşağıdakilerden hangisidir?

- A) Stent trombozu
B) Kardiyojenik şok
C) Septik şok
D) Serbest duvar rüptürü
E) Koroner plak rüptürü

2.



Yirmi sekiz yaşında erkek hasta çarpıntı şikayeti ile kardiyoloji polikliniğine başvuruyor. Hastanın tıbbi özgeçmişinde anlamlı bulguya rastlanmıyor. Fizik muayenesinde 1. kalp sesinde şiddetlenme dışında patolojik bulgu yoktur. Hastanın poliklinikte çekilen EKG'si yukarıdaki gibidir.

Bu hastanın kesin tedavisinde aşağıdakilerden hangisi uygulanmalıdır?

- A) RF ile ablasyon
B) Kalıcı pace-maker
C) Metoprolol
D) ICD
E) Digoksin

3. Elli beş yaşında kadın hasta şiddetli göğüs ağrısı ile acil servise başvuruyor. Hastanın yapılan fizik muayenesinde sol kol tansiyon arteriyeli 210/115 mmHg ve sağ kol tansiyon arteriyeli ise 180/80 mmHg tespit ediliyor. Özgeçmişinde bilinen herhangi bir hastalığı olmayan hastanın ara ara burun kanamalarının olduğu ve burun kanamalarına şiddetli baş ağrılarının eşlik ettiği öğreniliyor.

Bu hastanın tedavisinde aşağıdakilerden hangisinin yeri yoktur?

- A) IV hidralazin
B) IV enalapril
C) IV nitroprussid
D) IV diltizem
E) IV propranolol

4. On dokuz yaşında erkek hasta halı sahada futbol oynarken aniden senkop geçiyor. Kardiyak arrest olduğu anlaşılan hastaya kardiyopulmoner resüstasyon uygulanıyor ancak kardiyak aktivite geri dönmüyor.

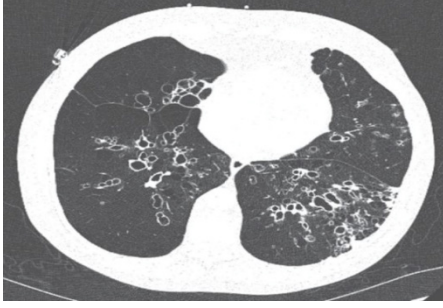
Bu olguda bu durumun en olası nedeni aşağıdakilerden hangisidir?

- A) Uzun QT sendromu
B) Miyokardit
C) Koroner arter hastalığı
D) Hipertrofik kardiyomiopati
E) Brugada sendromu

5. AIDS hastalığı tedavisinde kullanılan ilaçlardan hangisi integras enzimi inhibitörüdür?

- A) Nevirapin
B) Delavirdin
C) İndinavir
D) Ritonavir
E) Elvitegravir

6.



Sık öksürük ve balgam çıkarma şikayeti ile göğüs hastalıkları polikliniğine başvuran hastanın ara ara da hemoptizi olduğu öğreniliyor. Hastaya çekilen toraks bilgisayarlı tomografisi yukarıda verilmiş olup mevcut bilgiler ışığında bu hastanın en olası tanısı aşağıdakilerden hangisidir?

- A) Pulmoner tüberküloz
- B) Kronik bronşit
- C) Akciğer kanseri
- D) Pulmoner alveoler proteinozis
- E) Bronşektazi

7. Astım patogenezinde aşağıdakilerden hangisinin yeri yoktur?

- A) Bazal membranda kalınlaşma
- B) Solunum epitelinde dökülme
- C) Vazokonstrüksiyon
- D) Havayolunda ödem
- E) Anjiogenez

8. Yirmi üç yaşında erkek hasta son 8 yıldır astım nedeni ile tedavi altındadır. Hastanın son üç aydır her gün ve her gece semptomlarının olduğu ve maksimum inhaler tedaviye rağmen semptomlarının şiddetinde azalma olmadığı tespit ediliyor.

Bu hastaya son basamakta aşağıdaki tedavilerden hangisinin uygulanması önerilmez?

- A) Omalizumab
- B) Reslizumab
- C) Benralizumab
- D) Dupilumab
- E) Oral kortikosteroid

9. Hiperprolaktinemi saptanan bir hastanın öyküsünde aşağıdakilerden hangisi prolaktin yüksekliğine neden olabilecek ilaçlardan biri değildir?

- A) Risperidon
- B) Metoklopromid
- C) Kabergolin
- D) Ranitidin
- E) Verapamil

10. Yirmi iki yaş erkek ellerinde titreme, çarpıntı ve terleme şikayetleri ile geliyor. Fizik muayenesinde taşikardik, derisi nemli ve sıcak tespit ediliyor. Tiroid bezinde yaklaşık 5 mm çapında tek bir nodül palpe ediliyor. Yapılan tetkiklerinde TSH baskılı olduğu görülüyor. Serbest T4 seviyesi yüksek bulunuyor.

Bu hastada bundan sonraki basamakta aşağıdakilerden hangisi yapılmalıdır?

- A) Metimazol başlamak
- B) İnce iğne aspirasyon biyopsisi
- C) Beta bloker başlamak
- D) Tiroid iyot uptake/sintigrafi
- E) Cerrahi planlanması

11. Aşağıdakilerden hangisi bir tiroid nodülünde ultrasonografide malignite olasılığını arttıran özelliklerden biri değildir?

- A) Hipoekojenite
- B) İrregüler sınırlar
- C) Solid yapı hakimiyeti
- D) Transvers planda geniş değil uzun olması
- E) Makrokalsifikasyon

12. Tip-2 diyabetes mellitus ile takip edilen ve aynı zamanda kalp yetmezliği de bulunan bir hastada aşağıdaki ilaçlardan hangisinin kullanılması öncelikle düşünülmez?

- A) Piaglitazon
- B) Empagliflozin
- C) Vildagliptin
- D) Liraglutid
- E) Gliklazid

13. Dirençli P. falsifarumun olduğu bölgelere gideceklerde sıtma profilaksisinde özellikle kullanılabilecek ilaç aşağıdakilerden hangisidir?
- A) Spiramisin
B) Paramomisin
C) Primakin
D) Doksisisiklin
E) Klorokin
14. Otuz yaşında kadın hasta uzun süredir Crohn hastalığı tanısıyla izlenirken, ara ara olan kusma ve şişkinlik yakınmaları ile başvurdu. CBC, biyokimya, CRP testleri normal çıkan hastada aşağıdakilerden hangisi en olasıdır?
- A) Kolon kanseri
B) Striktür
C) Kilitis aktivasyonu
D) Adezyon
E) Kolovezikal fistül
15. Otuz beş yaşında kadın hasta şişkinlik, karın ağrısı ve ishal şikayetleri nedeniyle başvurdu.
Aşağıdakilerden hangisi irritabil barsak sendromu lehinde değildir?
- A) Şikayetlerinin uzun süredir olması
B) Karın ağrısının defekasyonla düzelmesi
C) Geceleri de ishal olması
D) İshal-kabızlık atakları olması
E) Gayta formunda değişiklik
16. Yirmi sekiz yaşında erkek hasta birkaç yıldır olan sıvı ve katı gıdalara karşı disfaji ile başvurdu. Baryumlu grafide dilate özefagus saptanan, endoskopisi normal olan hastada kesin tanı için ne yapılmalıdır?
- A) Manometri
B) Torakal BT
C) SSA-SSB serolojisi
D) Endoskopik USG
E) Sintigrafi
17. Kırk yaşında erkek hasta kronik ishal ve kilo kaybı nedeniyle araştırılıyor. Çölyak serolojisi, hidrojen nefes testleri, baryumlu ince barsak grafisi normal olan hastada, giardiyazis araştırması için aşağıdakilerden hangisi en değerlidir?
- A) Kolonoskopi
B) İdrar tetkiki
C) Abdomen BT
D) Endoskopik duodenal biyopsi
E) MRCP
18. Otuz beş yaşında erkek hastada derin ven trombozu saptanıp, tetikleyici bir hastalık bulunmadığı için trombofili açısından tarama planlanmışsa, aşağıdakilerden hangisini istemeye gerek yoktur?
- A) Protein C düzeyi
B) Protein S düzeyi
C) F8 düzeyi
D) Lupus antikoagülanı
E) Antitrombin düzeyi
19. Yirmi beş yaşında kadın hasta boynunda şişlik nedeniyle başvurduğunda, sağ servikal bölgede ağrısız lenfadenopatileri fark ediliyor. Laboratuvar incelemelerinde hafif anemi, LDH, CRP artışı saptanıyor.
Başka şikayeti ve ilaç kullanımı olmayan hastada aşağıdakilerden hangisi en olası tanıdır?
- A) İnfeksiyöz mononükleozis
B) Hodgkin lenfoma
C) Non-hodgkin lenfoma
D) AML
E) Akut HIV enfeksiyonu
20. Polisitemi vera'da en sık ölüm nedeni hangi tip vasküler komplikasyondur?
- A) İskemik stroke (SVO)
B) Budd-Chiari sendromu
C) Pulmoner emboli
D) Mezenterik iskemi
E) Eritromelalji

21. Otuz yaşında SLE tanılı kadın hastada trombosit sayısı 10.000 /mm³ saptanıyor.

Bu hastada hangi tip kanama görülme olasılığı en yüksektir?

- A) Hemartroz
- B) Hematom
- C) Retroperitoneal kanama
- D) Oral mukoza kanaması
- E) İntrakraniyal kanamalar

22. Altmış yedi yaşında erkek hasta ateş, kilo kaybı ve gece terlemesi ile başvurduğunda torako-abdominal BT ve PET incelemelerinde yaygın LAP ve kemik iliği tutulumu saptanıyor. Biyopside küçük olgun görünümlü CD5 ve cyclin D1 pozitif, CD23 negatif lenfosit infiltrasyonu izleniyor.

Bu hastada en olası tanı aşağıdakilerden hangisidir?

- A) Kronik lenfosit lösemi
- B) Mantle hücreli lenfoma
- C) B-hücreli ALL
- D) Diffüz büyük hücreli NHL
- E) Folliküler lenfoma

23. Elli yedi yaşında erkek hasta halsizlik ve vücudunda morluklarla başvurduğunda pansitopeni saptanıyor ve kemik iliği biyopsisi sonucunda ağır aplastik anemi tanısı konuyor.

Bu hastanın tedavisinde öncelikli yöntem aşağıdakilerden hangisidir?

- A) ATG ve sonrasında siklosporin
- B) Kök hücre nakli
- C) Yüksek doz steroid
- D) İbrutinib
- E) Sitarabin ve daunorubisin

24. Yirmi beş yaşında erkek hasta boğaz ağrısını takiben gelişen gross hematüri ile başvurduğunda BUN, kreatinin, elektrolitler normal, idrarda eritrositler ve 2+ protein saptanıyor.

Bu hastada en olası tanı aşağıdakilerden hangisidir?

- A) Mesane kanseri
- B) Böbrek taşı
- C) APSGN
- D) Otozomal dominant polikistik böbrek hastalığı
- E) IgA nefropatisi

25. Yetmiş yaşında erkek hastaya streptokok endokarditi tanısıyla penisilin ve gentamisin tedavisi başlanıyor. Başlangıçta normal olan böbrek fonksiyonları 1 hafta sonra bozuluyor (eGFR 27 ml/dak, 3+ protein ve eritrositler, USG normal, serum komplemanları C3-C4 düşük).

Bu hastada en olası tanı aşağıdakilerden hangisidir?

- A) Akut tübüler nekroz (gentamisine bağlı)
- B) Akut interstisyel nefrit (penisiline bağlı)
- C) Glomerülonefrit (enfeksiyona bağlı)
- D) Mikroskopik PAN
- E) Pre-renal ABY (sepsise bağlı)

26. **Aşağıdakilerin hangisi tipik olarak otoantikor pozitifliği beklenmez?**

- A) Antifosfolipid antikor sendromu
- B) Dev hücreli arterit
- C) Wegener granülomatosisi
- D) Mikroskopik PAN
- E) Polimiyozit

27. **ANA pozitif, anti-dsDNA, SSA, SSB negatif, anti-RNP pozitif olan bir seroloji hangi romatolojik hastalıkla uyumludur?**

- A) SLE
- B) Polimiyozit
- C) Sjögren sendromu
- D) Sistemik sklerozis
- E) Miks konnektif doku hastalığı

28. HACEK grubu olarak isimlendirilen ve geç kültür pozitif endokardit etkeni bakteriler içerisinde aşağıdakilerden hangisi **yer almaz**?
- A) Haemophilus aphrophilus/paraphrophilus
B) Actinobacillus actinomycetemcomitans
C) Cardiobacterium hominis
D) Eikenella corrodens
E) Klebsiella pneumoniae
29. Elli yaşındaki erkek hasta bulanık görme ve yürüme güçlüğü nedeniyle nöroloji polikliniğine başvurmuştur. Muayenede alt ekstremitelerde paraparezi mevcuttur. Derin tendon refleksleri bilateral alınamamaktadır. Hasta 2 hafta önce ishal geçirmiştir.
Bu olguda tanı koymada en yardımcı olabilecek tetkik aşağıdakilerden hangisidir?
- A) Kraniyal MR
B) Elektromiyelografi
C) Lomber ponksiyon
D) Kraniyal BT
E) Edrofonyum testi
30. Sol gözünde 10 dakika süren görme kaybı olan ve o sırada sağ kolda uyuşukluk ve güçsüzlük hisseden 65 yaşındaki hastada **ilk yapılması gereken radyolojik tetkik aşağıdakilerden hangisidir?**
- A) Elektroensefalografi
B) Karotis ultrasonografi
C) SPECT
D) Vizüel uyarılmış potansiyeller
E) Bilgisayarlı tomografi
31. Trigeminal nevralinin tedavisinde **ilk tercih edilecek ilaç aşağıdakilerden hangisidir?**
- A) Karbamazepin
B) Barbitürat
C) Naproksen sodyum
D) Asetil salisilik asit
E) Opiatlar
32. İstemsiz hareket ve lezyon lokalizasyonu ikililerinden hangisi **yanlıştır**?
- A) Hemiballismus – Subtalamik nukleus
B) Donma fenomeni – PandikuloPontin nukleus
C) İntansiyonel tremor – Substansia nigra
D) Kore – Kaudat nucleus
E) Bradikinezi – Substansia nigra kompleksi
33. Bir aile hekimi bölgesindeki 0-6 yaş grubu çocuklarda kas hastalığı sıklığını saptamak için çalışma yapıyor. 2008 yılında 0-6 yaş grubu 100 çocuktan 20'sinde hastalık saptıyor. 2009 yılında ise 20 çocukta daha hastalık saptıyor. **Bu bölgedeki 0-6 yaş grubu çocuklarda 2009 yılı kas hastalığı insidansı yüzde kaçtır?**
- A) 4
B) 20
C) 40
D) 25
E) 50
- 34.
- | Etken | Vaka | Kontrol | Toplam |
|---------------|------|---------|--------|
| Karşılaşan | 100 | 200 | 300 |
| Karşılaşmayan | 50 | 250 | 300 |
| Toplam | 150 | 450 | 600 |
- Yukarıdaki tabloya göre atfedilen risk yüzde kaçtır?**
- A) 22,2
B) 25
C) 20,3
D) 16,6
E) 2
35. Aşağıdaki aşılarından hangisi sıcaklığa diğerlerinden daha duyarlıdır?
- A) OPA
B) Kabakulak
C) DaBT
D) Rotavirüs
E) Hepatit B

36. Aşağıdakilerden hangisi romatoid artritli hastanın izleminde kötü prognoz bulgularından birisi değildir?

- A) Sabah sertliği
- B) RF titrasyonunun yüksek olması
- C) HLA DR4 genetik yatkınlığı
- D) Çok sayıda eklemden inflamasyon olması
- E) İlk yıl içinde eklemlerde eroziv değişiklikler olması

37. Aşağıdakilerden hangisi Fonksiyonel Elektriksel Stimulasyon için uygun bir hastalıktır?

- A) Peroneal sinir paralizisi
- B) Spinal kord lezyonu
- C) Brakiyal pleksus lezyonu
- D) Ulnar sinir nöropatisi
- E) Diabetik polinöropati

38. Aşağıdakilerden hangisi psöriasis vulgaris plaklarının görüldüğü lokalizasyonlardan biri değildir?

- A) Diz
- B) Dirsek
- C) Oral mukoza
- D) Saçlı deri
- E) Sakral bölge

39. Aşağıdaki hücrelerden hangisi dermiste yer almaz?

- A) Mast hücreleri
- B) Langerhans hücreleri
- C) Fibroblastlar
- D) Plazma hücreleri
- E) Çekirdeksiz hücreler

40. Otuz bir yaşında bir erkek hasta, son yıllarda birkaç ayda bir alkol aldığı zamanlar çok agresif olduğu ve bu durumdayken insanlarla ilişkilerinde problemler yaşadığı için eşinin isteğiyle psikiyatriye başvurmuştur. Öyküsünden son aylarda sürekli olarak depresif ve anhedonik olduğu; uyku, iştah ve konsantrasyonunun bozulmuş olduğu ve bu belirtilerinin günlük hayatını belirgin derecede olumsuz etkilediği öğrenilmiştir. Hasta alkolü tamamen bırakmayı düşünmediğini söylemektedir.

Bu hastaya aşağıdaki ilaçlardan hangisinin önerilmesi kesinlikle uygun değildir?

- A) Disulfiram
- B) Paroksetin
- C) Sertralin
- D) Sitalopram
- E) Venlafaksin

41. Bir şizofreni hastasında aşağıdaki belirtilerden hangisinin antipsikotik tedavisine yanıt verme olasılığı en düşüktür?

- A) Kendi kendine gülme
- B) Afekt küntlüğü
- C) Yönetilme hezeyanları
- D) Başkasına zarar verici davranışlar
- E) Kendisi hakkında konuşan sesler duymak

42. Aşağıdaki ilaçlardan hangisinin anestezi öncesi kesilmesi gerekmez?

- A) Steroid
- B) Asetil salisilik asit
- C) Varfarin sodyum
- D) Klopidogrel
- E) Tiklodipin

43. Aşağıdaki ilkel reflekslerden hangisi diğerlerinden daha önce ortaya çıkar?

- A) Tonik boyun
- B) Emme
- C) Moro
- D) Arama
- E) Paraşüt

44. Monokoryonik ikiz gebelikte arteriyovenöz anastomoza bağlı gelişen fetal transfüzyon sendromunda aşağıdakilerden hangisi donör fetusa ait sorunlardan birisi değildir?
- A) Hipoglisemi
B) Mikrokardiya
C) Oligohiromniyoz
D) Triküspid yetmezliği
E) Anemi
45. Aşağıdakilerden hangisi prematür bebeklerde bronkopulmoner displazi riskini azaltır?
- A) Antenatal maternal steroid
B) Postnatal profilaktik surfaktan
C) Koryoamniyonit
D) Erkek cinsiyet
E) A vitamini
46. Orak hücre anemili çocuklarda morbidite ve mortalitenin en önemli nedeni aşağıdakilerden hangisidir?
- A) Bakteriyel sepsis
B) Akut daktilit
C) Akut göğüs sendromu
D) Serebral inme
E) Splenik sekestrasyon krizi
47. Aşağıdakilerden hangisi trombin zamanında uzamaya neden olmaz?
- A) Afibrinojenemi
B) Faktör 2 eksikliği
C) Disfibrinojenemi
D) Heparin
E) Fibrin yıkım ürünleri
48. Çocuklarda maturasyon olan akut myeloblastik lösemiye en sık eşlik eden sitogenetik anomali aşağıdakilerden hangisidir?
- A) t (9;22)
B) 16.kromozomda inversiyon
C) t (8;21)
D) t (15;17)
E) t (8;14)
49. Bir yaşındaki bir çocuk annesinin kıyafet değiştirirken karnında şişlik fark etmesi nedeniyle getiriliyor. Hastada batında orta hattı geçen, solunumla hareket etmeyen düzgün ve sert kitle palpe ediliyor. Yapılan tetkilerinde hematüri ve polistemi dışında bir bulguya rastlanmıyor. **Bu hastada en olası tanı aşağıdakilerden hangisidir?**
- A) Matür teratom
B) Nöroblastom
C) Mezoblastik nefroma
D) Wilms tümörü
E) Rabdomiyosarkom
50. Siroz tanısı konan 4 yaşındaki bir hastanın doğduğundan beri kronik ishali olduğu öğreniliyor. Fizik muayenesinde çıkık alın, geniş burun, hipertelorizm ve yün gibi kolay kopan hipopigmente saçlar saptanıyor. **Bu hastada en olası tanısı aşağıdakilerden hangisidir?**
- A) Fenotipik ishal
B) Alfa 1 antitripsin eksikliği
C) İntestinal lenfanjiyektazi
D) Mikrovillus inklüzyon hastalığı
E) Kistik Fibrozis
51. Aşağıdakilerden hangisi çocuklarda kabızlık nedenlerinden birisi değildir?
- A) İnek sütü protein intoleransı
B) Hirschsprung hastalığı
C) Hipokalemi
D) Anoreksiya nevroza
E) Hipokalsemi
52. Aşağıdakilerden hangisi mikrosefali nedeni değildir?
- A) Konjenital toksoplazmozis
B) Maternal diyabet
C) Akondroplazi
D) Fanconi aplastik anemisi
E) Fetal alkol sendromu

53. Aşağıdakilerden hangisi tipik absans generalize nöbetlerin özelliklerinden birisidir?
- A) Aura
B) Postiktal dönem
C) EEG'de 1-2 Hz/sn diken ve yavaş dalga deşarjı
D) Gün içinde tekrarlama
E) Sesle provakasyon
54. Konjenital hipotiroidinin en sık görülen nedeni aşağıdakilerden hangisidir?
- A) Tiroid disgenezisi
B) Tiroid peroksidaz defekti
C) TSH direnci
D) Maternal blokan antikorlar
E) Maternal propiltiourasil kullanımı
55. Erkek çocuklarda püberte başlangıcının ilk klinik bulgusu aşağıdakilerden hangisidir?
- A) Telarş
B) Pubarş
C) Aksillarş
D) Boy piki
E) Testis volümünde artış
56. Aşağıdakilerden hangisinin klasik homosistinüri tedavisinde yeri yoktur?
- A) Piridoksin
B) Riboflavin
C) Folik asit
D) Betain
E) C vitamini
57. Kompanse hemolitik anemiye neden olan glukojen depo hastalığı aşağıdakilerden hangisidir?
- A) Tip 1, Glukoz-6-fosfotaz eksikliği
B) Tip 2, asit maltaz eksikliği
C) Tip 3, Amilo 1-6 glukosidaz eksikliği
D) Tip 5, miyofosforilaz eksikliği
E) Tip 7, fosfofruktokinaz eksikliği
58. Aşağıdaki kalp hastalıklarından hangisinde sistolik ejeksiyon üfürümü duyulmaz?
- A) Aort stenozu
B) Pulmoner stenoz
C) Küçük muskuler ventriküler septal defekt
D) Fallot tetralojisi
E) Atrial septal defekt
59. Aşağıdakilerden hangisi siyanotik konjenital kalp hastalıklarına bağlı kalp dışı komplikasyonlardan birisi değildir?
- A) Rölatif anemi
B) Gut
C) Beyin absesi
D) Trombositopeni
E) Nötropeni
60. Alport sendromunda görülen böbrek dışı bulgulardan hangisi hastalık için patognomoniktir?
- A) Bilateral sensörinöral işitme kaybı
B) Anterior lentikonus
C) Maküler beneklenme
D) Korneal erozyon
E) Leiomyomatozis
61. Aşağıdakilerden hangisi küçük çocuklarda en sık interensik akut böbrek yetersizliği nedenidir?
- A) Hemolitik üremik sendrom
B) Akut tubuler nekroz
C) Kortikal nekroz
D) Renal ven trombozu
E) Akut poststreptokoksik glomerülonefrit
62. İki yaşında tekrarlayan pnömoni nedeniyle araştırılan hastanın sağ akciğerinde normal akciğer dokusunun bir arada hamartamatöz yapı tespit ediliyor.
Bu hastada en olası tanı aşağıdakilerden hangisidir?
- A) Pulmoner sekestrasyon
B) Konjenital lobar amfizem
C) Kistik adenomatoid malformasyon
D) Pulmoner hipoplazi
E) Bochdalek hernisi

63. Bronşiolitis obliteransa neden olan en sık enfeksiyöz ajan aşağıdakilerden hangisidir?
- A) Adenovirüs
B) İnfluenza virüs
C) Mycoplazma pnömonia
D) Kızamık virüsü
E) Bordetella pertussis
64. Fatal enfeksiyöz mononükleoz ve B hücreli lenfoma ile karakterize immun yetmezlik aşağıdakilerden hangisidir?
- A) Bruton sendromu
B) İzole IgA eksikliği
C) Wiscott-Aldrich sendromu
D) Duncan sendromu
E) Hiperimmunglobulim M sendromu
65. Çocuklarda alerjen immunoterapi aşağıdaki hastalıkların hangisinde etkin olmadığı için kullanılmaz?
- A) Atopik dermatit
B) Rinokonjonktivit
C) Alerjik astım
D) Gıda alerjisi
E) Hipersensivite pnömonisi
66. Aşağıdakilerden hangisi Kawasaki hastalığında koroner anevrizma gelişiminin ön belirtilerinden birisi değildir?
- A) Uzamış ateş
B) Trombositopeni
C) 1 yaşından büyük olmak
D) Erkek cinsiyet
E) Nötrofil
67. Yumurta alerjisi aşağıdaki aşılarından hangisi için kontrendikasyondur?
- A) Hepatit B
B) İnfluenza
C) Kızamık
D) Su çiçeği
E) İnaktif polio
68. Aşağıdaki etkenlerden hangisi ile enfeksiyon çocuklarda otoimmün nöropsikiyatrik bozukluklara neden olabilir?
- A) S.aureus
B) C.diphtheria
C) C.jejuni
D) S.pyogenes
E) B.pertussis
69. Aşağıdakilerden hangisi Kwashiorkorun klinik özelliklerinden birisi değildir?
- A) Aşırı kilo kaybı
B) Ay dede yüzü
C) Dermatit
D) Kızıl saç
E) Hepatomegali
70. Aşağıdaki vitaminlerden hangisinin fazla alımı hiperoksalüriye neden olur?
- A) Piridoksin
B) Tiamin
C) C vitamini
D) D vitamini
E) Folik asit
71. Aşağıdakilerden hangisi triplet gen tekrarı sonucu ortaya çıkan hastalıklardan birisi değildir?
- A) Fragil X
B) Huntington hastalığı
C) Friedreich ataksisi
D) Miyotonik distrofi
E) Angelman sendromu
72. Protein enerji malnütrisyonu olan çocuklarda ölümün major nedeni aşağıdakilerden hangisidir?
- A) Enfeksiyonlar
B) Kalp yetmezliği
C) Hipotermi
D) Hipoglisemi
E) Solunum yetmezliği

73. Kontamine gıda alımından 1-2 saat sonra kusmaları başlayan çocuk sonraki 5-6 saatte ishal ve karın ağrısı geliştiriyor.

Bu hastada en olası etken aşağıdakilerden hangisidir?

- A) Bacillus cereus
- B) Salmonella enteridis
- C) Vibrio parahemolitikus
- D) Yersinia enterokolitika
- E) Clostridium botulinum

74. Elli yaşındaki erkek hasta ince barsak tümörü nedeniyle rezeksiyon+ anastomoz yapılmış, 1 hafta sonra dren yerinden günlük debisi 1 L. Olan biliyer içerikli drenaj gelişmiştir. Hastaya bu fistülü nedeniyle TPN başlanmıştır. Hastanın takiplerinde 4. Günde tetkiklerinde PH 7.24, PCO2 40 mm Hg, PO2 98 AG (Anyon Gap) 10 olarak tespit edilmiştir.

Bu hastadaki tablonun en olası nedeni aşağıdakilerden hangisidir?

- A) Diabetik ketoasidoz
- B) Laktik asidoz
- C) Böbrek yetmezliği
- D) İnce barsak içeriği kaybı
- E) Unkompanse metabolik alkaloz

75. Sodyum denge bozuklukları ile ilgili ifadelerden hangisi yanlıştır?

- A) Cerrahi hastalarda hipernatremi, hiponatremiye oranla daha fazla görülür.
- B) Akut hiponatreminin tedavisinde hızlı sodyum replasmanı pontin myelozisine neden olabilir
- C) Ameliyatları takiben gelişen hiponatremilerin sebebi postoperatif ADH salınımı olabilir
- D) Hipernatremilerin hızla düzeltilmesi beyin ödemeine yol açabilir
- E) Susama hissi kaybolmamış bir insanda hipernatremi gelişme ihtimali zordur

76. Overfeeding (aşırı beslenme) durumunda hangisi **be-lenmez?**

- A) Oksijen tüketiminde azalma
- B) Karbondioksit retansiyonu
- C) Solunum sayısında artış
- D) Hepatik yağlanma
- E) İmmunitede baskılanma

77. Aşağıdakilerden hangisi masif transfüzyon sonucu beklenen komplikasyondan **değildir?**

- A) Hipokalsemi
- B) Hipokalemi
- C) Trombositopeni
- D) Akciğer ödemi
- E) CMV enfeksiyonu

78. On gün önce künt batın travması sonucu splenektomi geçirmiş 23 yaşında bir erkek hasta, üst kadranda karın ağrısı ve derin nefes almakla artan alt göğüs ağrısı ile geliyor. Fizik muayenede; rektal ateş 38.2 °C, sol akciğer bazalinde solunum sesleri azalmış, insizyon hattı temiz, barsak sesleri artmış ve peritoneal irritasyon belirtisi yok. Rektal tuşe normal, lökosit 12.500/mm³ ve formülde sola kayma mevcut. Akciğer filminde sol akciğerde düz bir atelektazi alanı var. ADBG'de nonspesifik barsak gazları ve sol üst kadranda hava-sıvı seviyesi mevcut. Serum amilazı 150 SU (normali 60-180).

Bu hastada en olası tanı aşağıdakilerden hangisidir?

- A) İnsizyonel ağrı
- B) Subfrenik apse
- C) Pnomotoraks
- D) Pankreatit
- E) Pulmoner emboli

79. Özellikle IL 12 ve IL 18 tarafından indüklenen, majör travmalardan sonra alveoler makrofaj aktivasyonu ile akut akciğer hasarına neden olan medyatör aşağıdakilerden hangisidir?

- A) IL 4
- B) IL 10
- C) TNF alfa
- D) İnterferon gama
- E) IL 6

80. Acil servise AİTK (Araç içi trafik kazası) nedeniyle getirilen 35 yaşındaki hastanın, fiziki muayenede şuurlu, koopere ve oryente idi. Hastanın solunum zorluğu, açık yarası veya kanaması yoktu. Hastanın 4 ekstremitesinde de hareket yoktu. Ekstremiteler sıcak ve pembe idi. Hastanın NDS 55, KB 70/40 mm Hg tespit edildi.

Bu hastada en olası tanı aşağıdakilerden hangisidir?

- A) Hipovolemik şok
- B) Nörojenik şok
- C) Septik şok
- D) Kardiyojenik şok
- E) SIRS

81. Aşağıdakilerden hangisi veya hangileri multipl organ yetmezliğine (MOY) neden olabilir?

- I. A. Pankreatit
 - II. Akut mezenter iskemi
 - III. Kan transfüzyonu
 - IV. TPN
 - V. GİS kanama
- A) I
 - B) I, II, III
 - C) II, III
 - D) IV
 - E) I, II, III, IV, V

82. Otuz dört yaşında bayan hasta boyun sağ tarafında şişlik şikayeti ile geliyor. Şişliğin tiroid bezinde nodül olduğu tespiti sonucu gerekli uygun işlemler ve İİAB uygulanıyor. Tanı papiller karsinom olarak rapor ediliyor.

Bu hastada en olası etyolojik faktör aşağıdakilerden hangisi olabilir?

- A) Endemik guatr bölgesinde yaşıyor olmak
- B) Hashimoto tiroiditi bulunması
- C) Foliküler adenom bulunması
- D) Çocuklukta ionize radyasyona maruz kalınmış olması
- E) Riedel tiroiditi bulunması

83. Kırk beş yaşındaki kadın hasta son haftalarda artan yorgunluk yakınması ile geliyor. Sabahları zor uyanma, kabızlık, defekasyonda zorlanma gibi ek şikayetleri olan hastanın diyabetik ve orta derecede hipertansif olduğu anlaşılıyor. Hastanın FM de TA 130/90 mm.hg, Vücut sıcaklığı 36.5 derece, pretibial gode bırakmayan ödem, büyümüş ancak hassas olmayan tiroid bezi saptanıyor.

Bu hastanın tiroid fonksiyon testleri aşağıdakilerden hangisidir?

	Total serum T4	Serbest serum T4	Serum TSH
A) Yüksek	N	N	N
B) Yüksek	N	N	N
C) Düşük	N	N	N
D) Düşük	Düşük	Düşük	Yüksek
E) Düşük	Düşük	Düşük	Düşük

84. On bir yaşındaki çocuk hasta ebeveyni tarafından boyunda şişlik yakınması ile başvuruyor. Öyküsünden, son 1 aydır fark edilen şişliğin son 1 haftadır hassas ve ağrılı ve kızamık olduğu öğreniliyor. Hastanın fizik muayenede boyun orta hatta 1,5 cm çaplı hassas ve hiperemik kitle ele geliyor. Hastanın orofarengeal muayene sırasında dil hareketleri ile kitlenin hareketlendiği tespit ediliyor.

Bu hastada en olası tanı aşağıdakilerden hangisidir?

- A) Tiroidit
- B) Lenfoma
- C) Tiroglossal kanal kist
- D) Submandibuler siyaloadenit
- E) Lenfadenopati

85. Paratiroid adenom eksizyonu sonrası gelişen semptomatik hipokalseminin **en önemli** nedeni aşağıdakilerden hangisidir?

- A) Aşırı ringer laktat infüzyonu
- B) Hipomagnezemi
- C) Kalan paratiroidlerin devaskularizasyonu
- D) Aç kemik sendromu
- E) Peroperatif kan transfüzyonu

86. Kırk yaşında hipertansiyon nedeniyle incelenen kadın hastada kas güçsüzlüğü, poliüri ve parestezi tespit ediliyor. Hastada gode bırakan ödem yok. Hastanın 24 saatlik idrar K yüksekliği ve normal düzeyde kortizol tespit ediliyor. Abdominal BT de sağ adrenal glanda lokalize, enkapsüle kitle tespit ediliyor.

Bu hastada muhtemel laboratuvar bulguları aşağıdaki-lerden hangisidir? (PRA:Plazma Renin Aktivitesi)

Serum

Aldosteron PRA Serum K Serum Bikarbonat

- | | | | |
|-----------|--------|--------|--------|
| A) Yüksek | Yüksek | Düşük | Yüksek |
| B) N | Düşük | Düşük | Yüksek |
| C) Yüksek | Düşük | Düşük | Yüksek |
| D) Düşük | Düşük | Yüksek | Düşük |
| E) Düşük | Yüksek | Yüksek | Düşük |

87. Aşağıdakilerden hangi malign meme patolojisi duktal sistemden köken almaktadır?

- A) Paget hastalığı
- B) İnvaziv lobüler ca.
- C) Yağ nekrozu
- D) Sistosarkoma philloides
- E) İntraduktal papillom

88. HER 2 (+) meme ca.'lı hastalarda hangisinin kullanımı tedavi etkinliğini artırır?

- A) Tamoksifen
- B) Anastrozol
- C) Letrozol
- D) Doxorubicin
- E) Trastuzumab

89. Kırk beş yaşındaki bayan hastanın yapılan rutin mamografisi ve meme muayenesi sonuçlarıyla fiziki muayenede herhangi bir kitle veya LAP ile karşılaşılmamış, ancak mamografide DCIS düşünülen şüpheli bir alan rapor edilmiştir.

Bu hastada aşağıdakilerden hangisidir doğrudur?

- A) DCIS genellikle fiziki muayene ile tespit edilir.
- B) Aksiller lenf nod tutulum riski yüksektir.
- C) RT nin DCIS tedavisinde gerekliliği yoktur.
- D) DCIS'de mamografide mikrokalsifikasyonlar en sıklıkla saptanan bulgudur.
- E) Lumpektomi ve aksiller diseksiyon seçilecek tedavi yöntemidir.

90. Yirmi yaşında zayıf görünümlü kadın hasta acil servise nefes darlığı ve retrosternal ağrı nedeniyle başvuruyor, hastanın anksiyetesi vardı. Ateşi tespit edilmeyen ve sinüs taşikardisi olan hasta taşipneikti. Abdomen muayenesinde hassasiyet, kitle yada organomegali yoktu. Toraks ve batin üst kısımlarında ciltaltı amfizem tespit edildi, özgeçmişinde "Bulimia nervosa" nedeniyle tanı ve takip altında olduğu ve hastaneye geliş öncesi zorla-arak kustuğu öğrenilmiştir.

Bu hastada en olası tanı aşağıdakilerden hangisidir?

- A) Tansiyon pnomotoraks
- B) Boerhaave sendromu
- C) Mallory Weis sendromu
- D) Peptik ülser perforasyonu
- E) Akalazyza

91. Gastrointestinal stromal hücreli tümörler (GISTS) hakkında hangisi **yanlıştır**?

- A) Tanıda endoskopi altın standarttır.
- B) Primer tedavi yöntemi cerrahidir.
- C) GISTS lerin çoğunluğu midede yerleşir.
- D) Genellikle gastrointestinal kanama ile bulgu verir.
- E) Unrezekeabl tümörlerde İmatinib Mesilat yararlıdır.

92. Medikal tedaviye yanıtız prepilorik bir ülser için cerrahi tedavi planlanmaktadır. Aşağıdaki prosedürlerden hangisi bu hasta için daha yüksek ülser rekürrensine neden olur?

- A) Turunkal vagotomi
- B) Turunkal vagotomi + piloroplasti
- C) Turunkal vagotomi+ antrektomi
- D) Turunkal vagotomi+ gastroduedonostomi
- E) Yüksek selektif vagotomi

93. Aşağıdakilerden hangisi **en sık** görülen hamartamatöz polipozis sendromudur?

- A) Familyal adenomatöz polipozis coli
- B) Lynch sendromu
- C) Cronchite Canada sendromu
- D) Peutz Jeghers sendromu
- E) Cowden sendromu

94. Ülseratif Kolit nedeniyle takip edilen 45 yaşındaki erkek hasta karın ağrısı, ateş, çok sayıda kanlı defekasyon şikayetleri ile geldi. Hastanın son 1 aydır hastalığına yönelik ilaçlarını düzenli kullanmadığı öğreniliyor. FM de, KB 140:90 mmHg, vücut sıcaklığı 37.8°C, özellikle sol alt kadran olmak üzere orta derecede hassasiyet ve reband mevcut, tuşe de eldivene kan bulaşı tespit edildi. Lab tetkiklerde WBC 17.000 /mm³, K 3.1, Na 129 dışında patoloji yoktu. Hasta akut fulminan kolit ön tanısı ile ileri tetkik ve tedavi için servise alındı. Hastanın yatışından kısa süre sonra, genel durumu daha da bozuldu, taşikardi ve hafif hipotansiyon gelişti. İshali kesilen hastanın batında distansiyon tespit edildi.

Bu hastada, bu tabloyu açıklayacak en olası durum aşağıdakilerden hangisidir?

- A) Kolon perforasyonu
- B) İntraabdominal abse
- C) Toksik megakolon
- D) Kolon kanserine bağlı obstrüksiyon
- E) Amebiasis

95. Altmış yaşında kadın hasta acile 2 gündür ateş ve titreme şikayetleri ile geliyor. Hastada iştahsızlık, bulantı ve kusmada var imiş. Ateş 39.2 °C, NDS: 98, KB. 115/70. Fiziki muayenede hasta bitkin görümlü, skleral ikter mevcut, mukoz membranlar kuru ve sağ üst kadran hassasiyeti var. Labratuvarında WBC: 18 000, T. Bil. 4.0, ALP: 450 Ü/L olarak bulunuyor.

Bu hastada en olası tanı aşağıdakilerden hangisidir?

- A) Pankreas başı tm.
- B) Duodenal ülser
- C) A. Eroziv gastrit
- D) Sağ akut pnomoni
- E) Kolanjit

96. Yukarıda tanımlanan hastanın hastalığında **en muhtemel mikroorganizma hangisidir?**

- A) E. Coli
- B) B. Fragilis
- C) K. Pneumonia
- D) Enterococcus
- E) S. Typhi

97. **Aşağıdakilerden hangisi pankreas kanseri etyolojisinde rol oynamaz?**

- A) İleri yaş
- B) Sigara alışkanlığı
- C) Kahve Alışkanlığı
- D) Kronik Pankreatit
- E) Lynch Sendromu

98. **Aşağıdakilerden hangisi varikozel için yanlıştır?**

- A) Sağ tarafta daha sıklıkla saptanır.
- B) İntraskrotal ısı varikozele bağlı yükselir
- C) Varikozektomi sonrası sperm hareketliğinde artış gözlenebilir.
- D) Böbrek tümörlerinin paraneoplastik sendromlarından biridir.
- E) Cerrahi ile düzeltilebilen infertiletinin en sık nedenidir.

99. **Renal pelvisdeki skuamoz hücre kanserinde en sık rastlanan predispozan etken aşağıdakilerden hangisidir?**

- A) Anilin boyaları
- B) Bilhariozis
- C) Taşlar
- D) Polikistik böbrek
- E) Kronik analjezik kullanımı

100. **Velofarengial yetmezliğin en sık sebebi aşağıdakilerden hangisidir?**

- A) Facial cerrahiler
- B) Myastenia gravis
- C) Yarı damak dudak
- D) Travma
- E) Malinglensi

101. **Kosta kırığında ağrıyı gidermek için acil yapılması gereken aşağıdakilerden hangisidir?**

- A) Cerrahi kostektomi
- B) Flaster stabilizasyonu
- C) Torakotomi
- D) İnterkostal sinir blokajı
- E) Bandaja alınır.

102. Burger hastalığında en sık tutulan arter aşağıdakilerden hangisidir?

- A) A.Politea
- B) A.Femoralis
- C) A.Fibularis
- D) A.Tibialis anterior
- E) A.Tibialis posterior

103. Yirmi beş yaşında erkek hasta trafik kazası sonrası pelvis ve femur fraktürü ile hastaneye yatırılan bir hasta 48 saat sonra ateş yükselmesi, nabız hızlanması ve dispne izleniyor. Muayenede konjunktivalarda ve aksiller bölgede peteşiler, akciğer grafisinde yaygın konsolidasyon alanları, hematokrit değerinde düşme ve arteryel P02 seviyesinin 50 mmHg olduğu gözleniyor.

Bu hastada en olası tanı aşağıdakilerden hangisidir?

- A) Dissemine intravasküler koagülasyon
- B) Pnömoni
- C) Akciğer embolisi
- D) Atelektazi
- E) Yağ embolisi sendromu

104. Konjenital diyafram hernisi ile ilgili aşağıdakilerden hangisi yanlıştır?

- A) Diyafram defekti sıklıkla sol taraftadır.
- B) Akciğer hipoplazisi prognozu etkileyen en önemli faktördür.
- C) Acil cerrahi tedavi gerektirir.
- D) Prenatal tanı konulabilen hastalıklar arasındadır.
- E) Hastaların bir kısmı ekstrakorporeal membran oksijenasyon sistemine gereksinim duyarlar.

105. Aşağıdakilerden hangisi Poland sendromunun bulgularından biri değildir?

- A) Serratus anterior kası yokluğu
- B) Sindaktili
- C) Kosta kırıklarının olmaması
- D) Dekstrokardi
- E) Aksiller kılların eksikliği

106. Tiroglossal kist ile ilgili aşağıdakilerden hangisi yanlıştır?

- A) Boyun orta hat kitlelerinin en sık görülenidir.
- B) Tümör gelişim riski oldukça fazladır.
- C) Genellikle asemptomatiktir.
- D) Cerrahi tedavide Sistrunk ameliyatı uygulanır.
- E) Dil hareketleri ile hareket eder.

107. Erişkinlerde en sık görülen primer malign göz içi tümörü hangisidir?

- A) Melanom
- B) Hemanjiom
- C) Optik gliom
- D) Lenfoma
- E) Retinoblastom

108. Prematüre retinopatisiyle ilgili olarak hangisi yanlıştır?

- A) Retina gebeliğin 4. ayından sonra vaskülarize olur.
- B) Nazal retinanın vaskülarizasyonu gebeliğin 8. ayında biter.
- C) Temporal retinanın vaskülarizasyonunun tamamlanması postnatal döneme uzanır.
- D) En uygun tarama zamanı 28-32. haftadır.
- E) İntraventricüler hemoraji prematüre retinopatisi için risk yaratır.

109. Endometrium kanseri olan vakalarda aşağıdakilerden hangisinin olması iyi prognozu düşündürür?

- A) Estrojen resptörü pozitif olması
- B) P 53 pozitifliği
- C) Grade'nin yüksek olması
- D) Tümörün 2 cm'den büyük olması
- E) Heterozigositenin olmaması

110. HPV DNA incelemesi aşağıdaki durumların hangisinde kullanılmaz?

- A) 30 yaşından sonra smear ile birlikte kombine test olarak
- B) HGSL tanısında
- C) Tedavi edilmiş preinvaziv lezyon takibinde kombine test olarak
- D) ASCUS tanısından sonra hasta yönetiminde
- E) Anormal sitoloji sonrası kolposkopi yapılan olguların takibinde

111. Aşağıdakilerden hangisi endometrioziste over kanseri gelişim riskinde artışına neden olur?

- A) P53 mutasyonu
- B) KRAS mutasyonu
- C) c-myc mutasyonu
- D) ARİD-1a mutasyonu
- E) ALK mutasyonu

112. Aşağıdakilerden hangisi normal gebelikte izlenmez?

- A) Kardiyak output artışı
- B) Total akciğer kapasitesinde azalma
- C) Böbreğin boyutunda artış
- D) Karaciğerin boyutunda artış
- E) Kan osmolalitesinde azalma

113. Aşağıdakilerden hangisi tokolitik etki amaçlı kullanılmaz?

- A) Terbutalin
- B) Atosiban
- C) Progesteron
- D) Nifedipin
- E) Sulindak

114. Aşağıdakilerden hangisinin kullanımı durumunda etkinlik başlayıncaya kadar ek yöntem kullanmaya gerek yoktur?

- A) Bakırlı RİA
- B) Levonorgestrelli RİA
- C) Oral kontraseptif
- D) Sadece progestin içeren hap
- E) Cilt altı implant

115. Monozigotik ikiz gebelik için aşağıdakilerden hangisi yanlıştır?

- A) Plasentaları her zaman tek olmayabilir
- B) Tek amniotik kavite olabilir
- C) İki yolk sak olabilir
- D) Kromozom yapıları her zaman aynıdır
- E) IVF gebeliklerinde daha sık görülürler

116. Preeklampsi gelişim etyolojisinde aşağıdakilerden hangisinin yeri yoktur?

- A) Bozulmuş trofoblastik invazyon
- B) Artmış antianjiyogenik faktörler
- C) Artmış natürel killer hücre aktivasyonu
- D) Artmış metalloproteaz aktivasyonu
- E) Anjiyotensin'e karşı otoantikör pozitifliği

117. Otuz dört yaşında, primer infertil hastanın anamnezinde disparoni ve dismenoreesi olduğu öğreniliyor.

Bu hastanın infertilitesinin en olası nedeni aşağıdakilerden hangisidir?

- A) Kronik anovulasyon
- B) Vajinal atrofi
- C) Cinsel isteksizlik
- D) Endometriozis
- E) Tubal oklüzyon

118. Normal doğum eylemi takibinde aşağıdakilerden hangisi yapılmaz?

- A) Amniotomi yapılması
- B) Metil ergonovin verilmesi
- C) Lavman uygulaması
- D) Oral alımın kesilmesi
- E) Tansiyon takibi

119. Aşağıdakilerden hangisi bakteriel vajinozis tanısında kullanılan Amsel kriterlerinden değildir?

- A) Anormal yüksek vajinal Ph
- B) Vajinal eritem
- C) KOH eklenmesi durumunda kötü koku duyulması
- D) İp ucu hücrelerinin %20'den fazla olması
- E) Akıntıda aşırı lökosit olmaması

120. Mülleryen sistem agenezisi varlığında aşağıdakilerden hangisi veya hangileri doğrudur?

- I. Meme gelişimi normaldir.
 - II. Hormon profilinde hipogonadotropik hipogonadizm eşlik eder.
 - III. Üriner sistem anomalileri görülebilir.
 - IV. Otoimmün hastalıklarla birlikte seyreder.
- A) I-III
 - B) I-II-III
 - C) II-IV
 - D) IV
 - E) III-IV